



CEEEG

Centro Global de Excelencia
en Estadísticas de Género

**Americas Geospatial Forum.
Paulina Grobet, Coordinadora
10 de octubre, 2019.**



CONTENIDO

- Agenda 2030, Objetivos de Desarrollo Sustentable e Indicadores de Género.
- Centro Global de Excelencia en Estadísticas de Género (CEEG).
- Género y Análisis Geoespacial.

AGENDA 2030, ODS E INDICADORES DE GÉNERO.

Las estadísticas de género: una prioridad global



Actualmente,
6 de los 17 ODS
no cuentan con un indicador oficial
para dar seguimiento a los avances
entre las mujeres y las niñas.

Desafíos

10 de los 54 indicadores específicos de género se producen con suficiente regularidad y se les puede dar seguimiento. **NIVEL 2**

24 indicadores cuentan con metodologías establecidas, pero tienen una cobertura nacional irregular. **NIVEL 2**

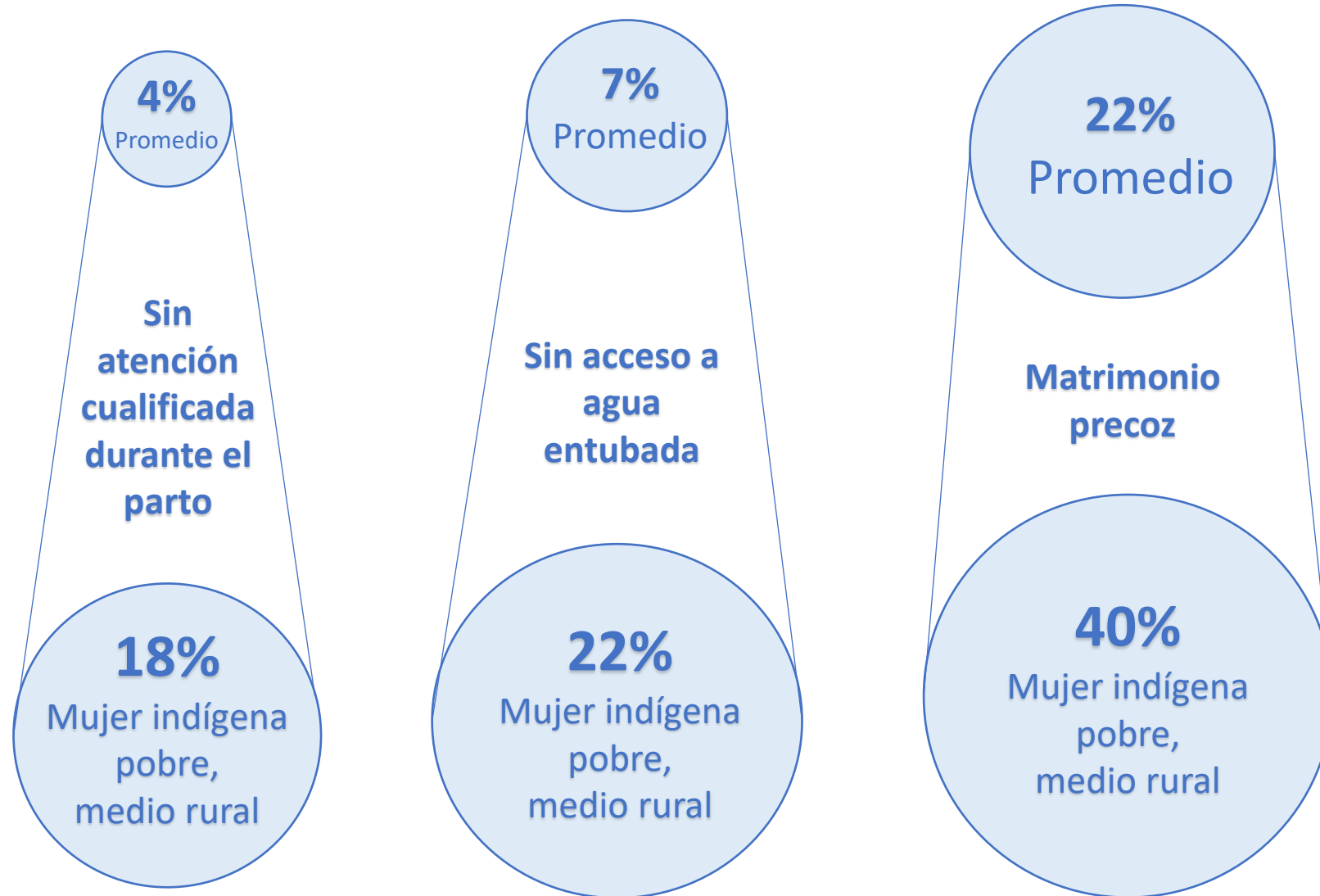
17 indicadores específicos de género requieren cierto grado de elaboración conceptual o desarrollo metodológico para poder comenzar a producir datos. **NIVEL 3**

IMPORTANCIA DE LAS ESTADÍSTICAS DE GÉNERO

- ↻ **Visibilizar y comprender las condiciones de las desigualdades** sociales, económicas, políticas y culturales que existen entre hombres y mujeres a lo largo de su ciclo de vida.
- ↻ **Diseñar programas y políticas basadas en evidencia estadística de género** es la mejor manera de tomar decisiones de manera informada.
- ↻ **Evaluar y dar seguimiento a los programas y políticas** que se diseñaron para cerrar y eliminar las brechas de desigualdad de género.
- ↻ Reconocer la importancia de contribuir en la producción y uso de información estadística y geográfica para tener **diagnósticos subnacionales para la toma de decisiones.**

MÉXICO

Riqueza, ubicación geográfica y origen étnico



CENTRO GLOBAL DE EXCELENCIA EN ESTADÍSTICAS DE GÉNERO.

ANTECEDENTES DEL CEEG

- Programa Emblemático de ONU Mujeres “Haciendo que cada mujer y niña cuente” (2016)
- INEGI-ONU Mujeres en México firman Acuerdo de colaboración (2017).
- Lanzamiento del Centro Global de Excelencia en Estadísticas de Género (2018).
- Laboratorio de Innovación Geoespacial y Género (2019)



CEEG – Definición internacional de los Centros de Excelencia

Un centro de excelencia es una plataforma que:

“...facilita el intercambio de experiencias y buenas prácticas; se enfoca en una o varias áreas temáticas estratégicas; lleva a cabo investigación para determinar lo que funciona y lo que no sobre políticas de desarrollo; documenta soluciones, prepara documentos y recomendaciones de política pública; apoya estrategias de conocimiento a partir de redes; y facilita foros para el diálogo sobre temas de políticas públicas”

CEEG– MISIÓN & VISIÓN

VISIÓN:

El CEEG es una iniciativa posicionada, de sólido prestigio y referente global en estadísticas de género.

MISIÓN:

Los Sistemas Estadísticos Nacionales (SEN) tienen acceso a una asistencia técnica para mejorar la generación, el análisis y el uso de estadísticas con perspectiva de género.

Estrategias programáticas

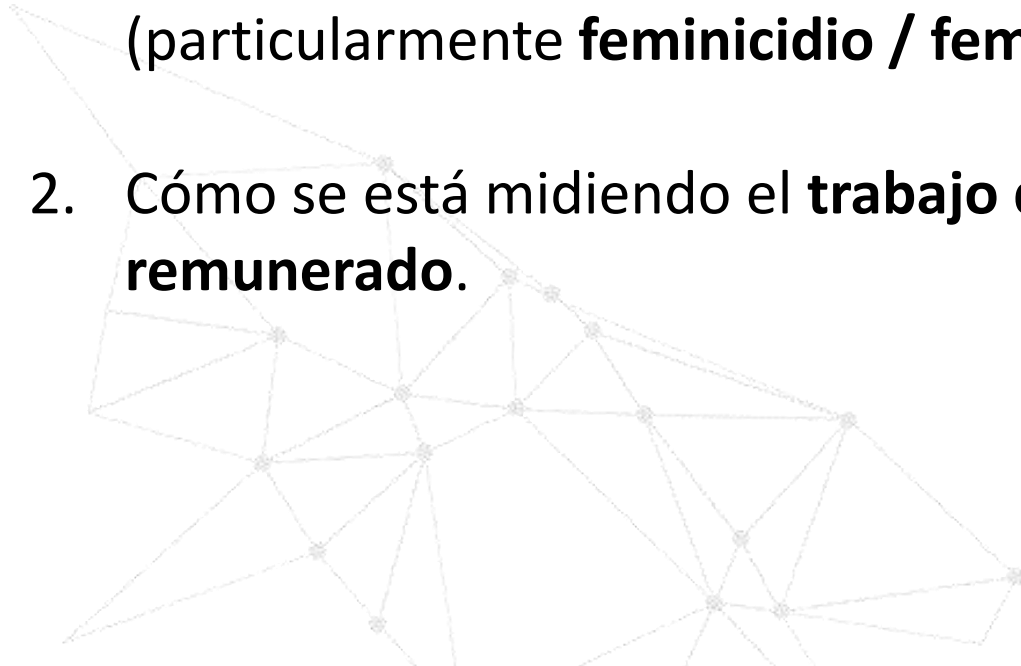
El CEEG opera bajo tres estrategias programáticas, las cuales están interrelacionadas y se refuerzan mutuamente:



Principales áreas temáticas

Hasta el 2020 el CEEG enfocará su trabajo en **identificar, sistematizar, innovar** en:

1. Cómo se están midiendo las **violencias** en contra de las mujeres y niñas (particularmente **feminicidio / femicidio**).
2. Cómo se está midiendo el **trabajo doméstico y de cuidados no remunerado**.



En su primera etapa, el Centro Global de Excelencia en Estadísticas de Género está buscando:

Identificar temas emergentes con metodologías innovadoras, reconociendo la complejidad de los sistemas socio ecológicos, con un enfoque de género.

Esto es, el reto desde el CEGS es abordar la interacción de la dinámica poblacional y el territorio: la especificidad de la dinámica sociodemográfica de hombres y mujeres con el territorio en el que habitan.

A partir de **problemas específicos**, nos interesa utilizar el **análisis geoespacial desde la perspectiva de género**. Estamos desarrollando estos análisis para la **violencia feminicida y los sistemas de atención y sanción**, así como el **empoderamiento económico de las mujeres y los sistemas de cuidados**.

GÉNERO Y ANÁLISIS GEOESPACIAL

El CEGS ha identificado que:

- Hay poca investigación que considere el uso de información geográfica y estadística con enfoque territorial y de género para dar respuesta a problemas específicos para diseñar políticas que beneficien la vida de mujeres y hombres.
- Hay oportunidades para explorar cómo los datos espaciales, con el uso de herramientas, pueden mejorar global, regional, nacional y subnacionalmente los diagnósticos.
- Tenemos un gran reto para construir redes entre quienes realizan investigación, desarrollan tecnologías, quienes producen y usan la información y quienes visualizan, visibilizan y toman decisiones. (Por ejemplo, participando en el marco de las reuniones del Grupo de Expertos sobre la Gestión Mundial de la Información Geoespacial UN-GGIM).
- Haremos un Foro Global en Género e Investigación y Análisis Geoespacial en el 2020.

Género y análisis geoespacial



¿Por qué un enfoque geoespacial para los estudios de género?

- ⤴ El **análisis geoespacial es una metodología** que permite utilizar información geográfica y estadística desde un enfoque territorial y de género a fin de **distinguir desigualdades multidimensionales e interseccionales, relacionadas con capacidades y activos en territorios específicos.**
- ⤴ **Ofrece** marcos conceptuales y operativos como **puentes hacia las políticas, los contextos y desafíos locales, para lograr un crecimiento más inclusivo, social y espacial** (ONU MUJERES; CEPAL;FAO; OCDE;UE)

Pertinencia del enfoque geoespacial y territorial con perspectiva de género.

La aportación del **CEEG** a los análisis y la utilización de tecnología geoespacial:

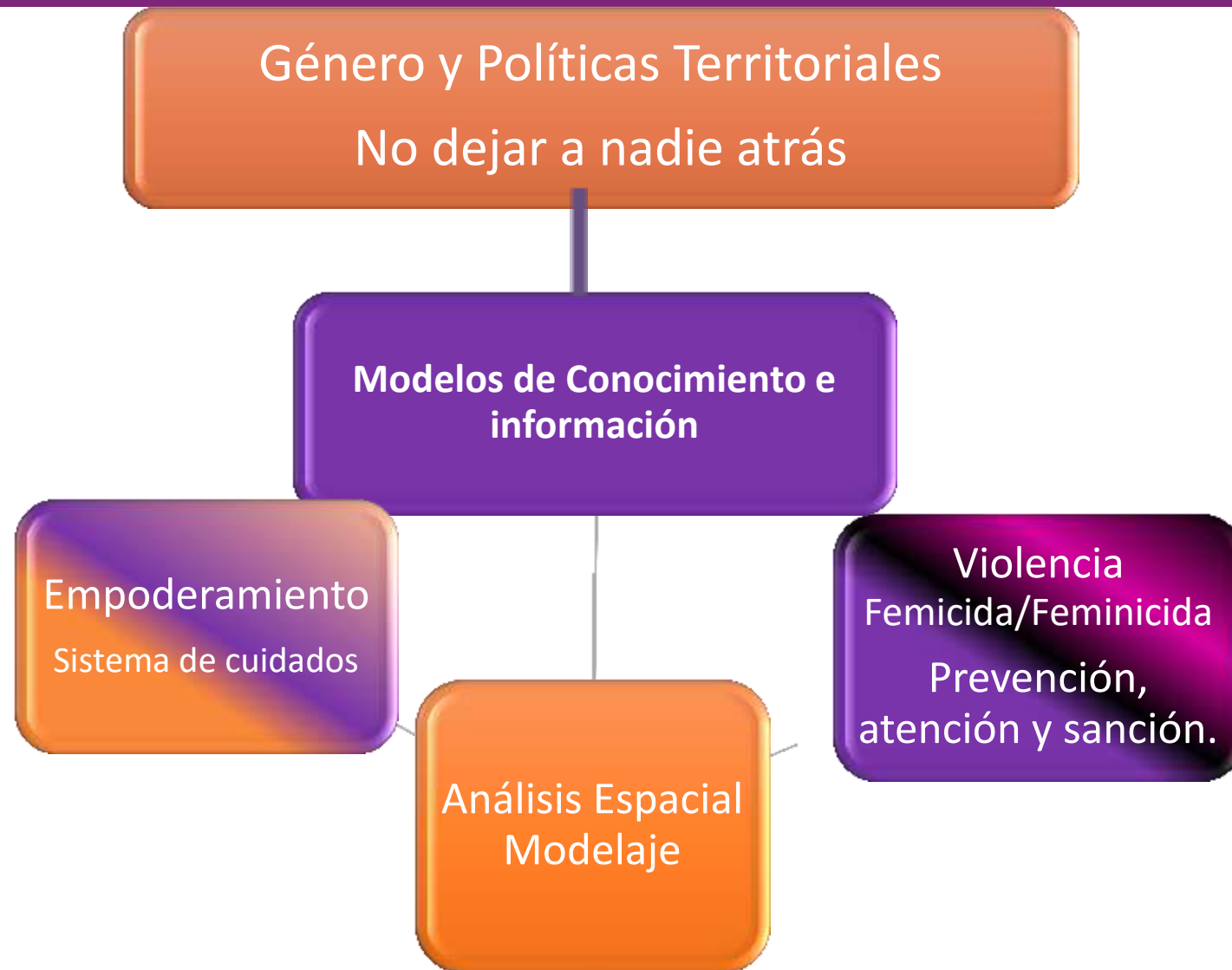
1. El diseño de metodologías de análisis, a partir de la **ciencia y tecnología geoespacial (GISc) para dar cuenta de las prácticas y espacios de la vida cotidiana; interacciones; accesibilidad a recursos y servicios de las mujeres y niñas.**
2. La **escala espacio-temporal**. No existe una dimensión geográfica única para los estudios de género (**individuo; hogar; comunidad; región**)
3. Aplicación al **diagnóstico, diseño, monitoreo y evaluación de políticas públicas** y / o programas para el empoderamiento económico de las mujeres y la prevención de la violencia.
4. La información resultante permite monitorear el desarrollo de indicadores a nivel territorial de los Objetivos del Desarrollo Sostenible de la Agenda 2030

Construcción desde el CEEG: Un marco teórico-metodológico

Objetivo general:

- ✓ Enfoque territorial y geoespacial
- ✓ Indicadores contextuales a partir de marcos de conocimiento interdisciplinarios sobre la interseccionalidad de las desigualdades que surgen del análisis de los problemas de género y los procesos territoriales
- ✓ Uso de diferentes fuentes de información, modelos estadísticos y datos y aprovechamiento de las estadísticas de género desde la perspectiva geoespacial
- ✓ Temas de empoderamiento económico de las mujeres - los sistemas de cuidados y de la violencia femicida/feminicida - los sistemas de prevención

Aporte del análisis espacial a la investigación de género



Solución *geomática* para el análisis geoespacial y género

- ♫ **Modelo y diseño de la herramienta desde** la perspectiva territorial y de género.
- ♫ Análisis a través de las **fuentes oficiales de información**. Pruebas iniciales con información de México y con prospectiva de alianza con otros países: identificación de unidades territoriales; análisis de indicadores asociados a **nivel individual, familiar y de contexto**.
- ♫ **Visualización de los objetos geográficos, procesos, interacciones y narrativas que complementen el contexto territorial del análisis, usando formatos y software abierto, geotexto, imágenes, vídeos, etc.**
- ♫ Diseño de una plataforma WEB para la visualización interactiva. Herramienta de utilización global.

Solución *geomática* para el análisis del empoderamiento económico de las mujeres y los sistemas de cuidados

- ↪ Definición del **modelo geoespacial y diseño** de la solución Geomática;
- ↪ Nivel computacional de la **red de artefactos** requeridos para la visualización de la información;
- ↪ Primer análisis a través de las **fuentes oficiales** de datos de México: identificación de **unidades territoriales; análisis de indicadores asociados al empoderamiento económico;**
- ↪ **Analizar los datos** e información sobre **flujos y procesos** para resolver los problemas identificados considerando la heterogeneidad de los fenómenos;
- ↪ **Visualización de los objetos geográficos**, procesos, interacciones y narrativas que complementen el contexto territorial del análisis, usando **formatos y software abierto, geotexto, imágenes, vídeos**, etc;
- ↪ Diseño de una **plataforma WEB** para la **visualización interactiva**.

Empoderamiento económico de las mujeres

⤴ La carga desproporcionada de los cuidados afecta la distribución del tiempo dedicado al trabajo formal e informal de las mujeres y constituye una de las causas que impiden el empoderamiento social y económico de las mujeres (ONU Mujeres 2018).



⤴ El empoderamiento económico, incluye elementos como el acceso a **ingresos propios, trabajo remunerado y protección social**, a los que las mujeres acceden de manera desigual.

Sistema de cuidados

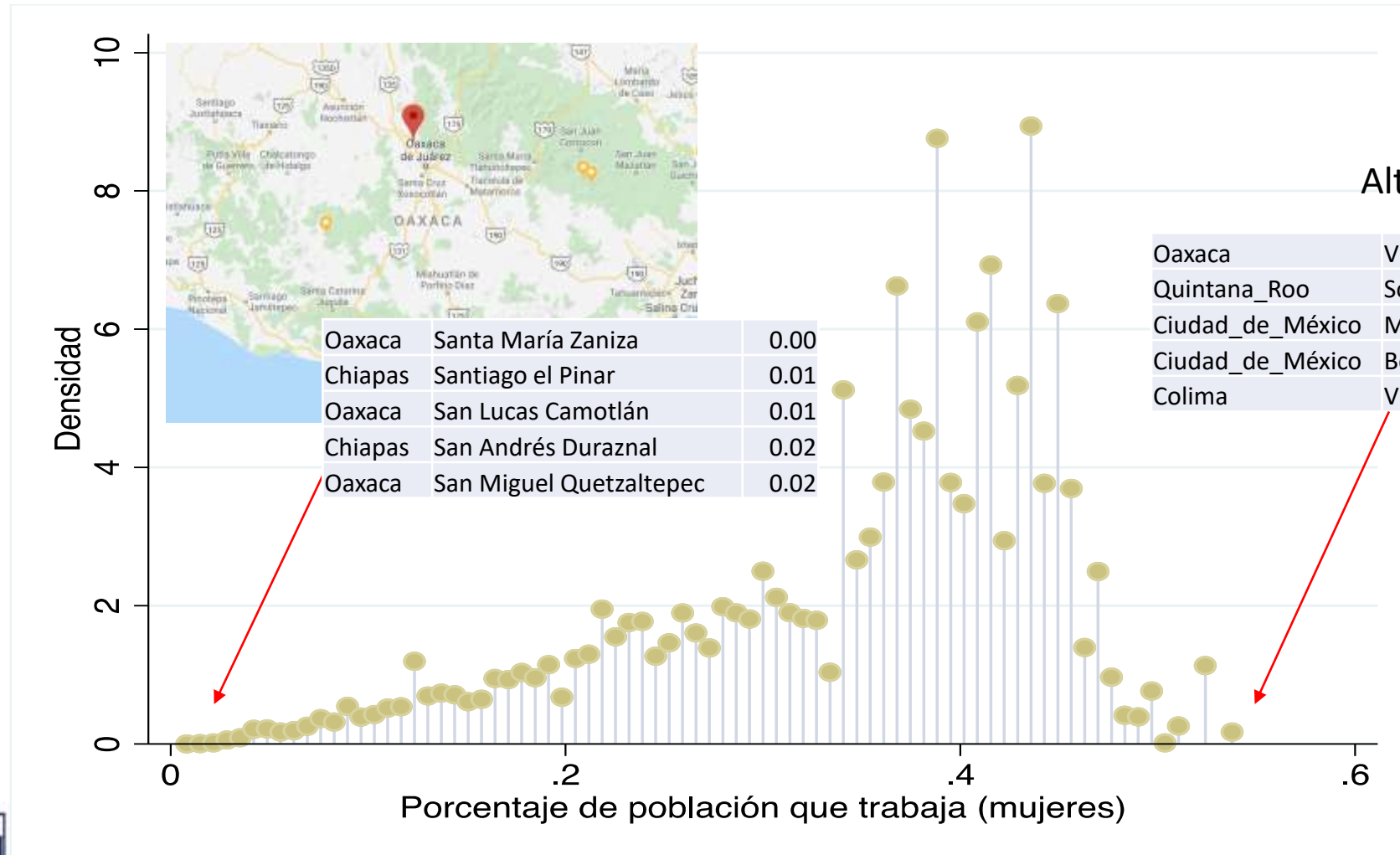
Niveles de análisis espacial derivado del marco conceptual.

- Línea de tiempo entre las definiciones y marco legal en México.
- Indicadores espacializados.
- Identificación de ejes transversales.
 - ✓ Recursos e interseccionalidad
 - ✓ Contexto o entorno
 - ✓ Territorio y ciclo de vida
- Acciones y programas de política.
- Visualización geoespacial de los resultados y narrativas.

Información para:

- ↗ Contar con **acciones públicas y privadas** que brindan atención directa a las actividades y necesidades básicas de la vida diaria de las personas que se encuentran en situaciones de **mayor vulnerabilidad**.
- ↗ Sistema para que todas las actividades de cuidado se encuentren **coordinadas y enfocadas en la misma dirección**. Se **busca que sea un sistema que tome en cuenta la distribución de tareas en los hogares y la corresponsabilidad del Estado y de las empresas** en las labores de cuidado que les toca.
- ↗ **Sistema que presta servicios públicos universales, accesibles, pertinentes, suficientes y de calidad y desarrolle políticas públicas.**

Participación laboral de las mujeres en los municipios de México (2015)

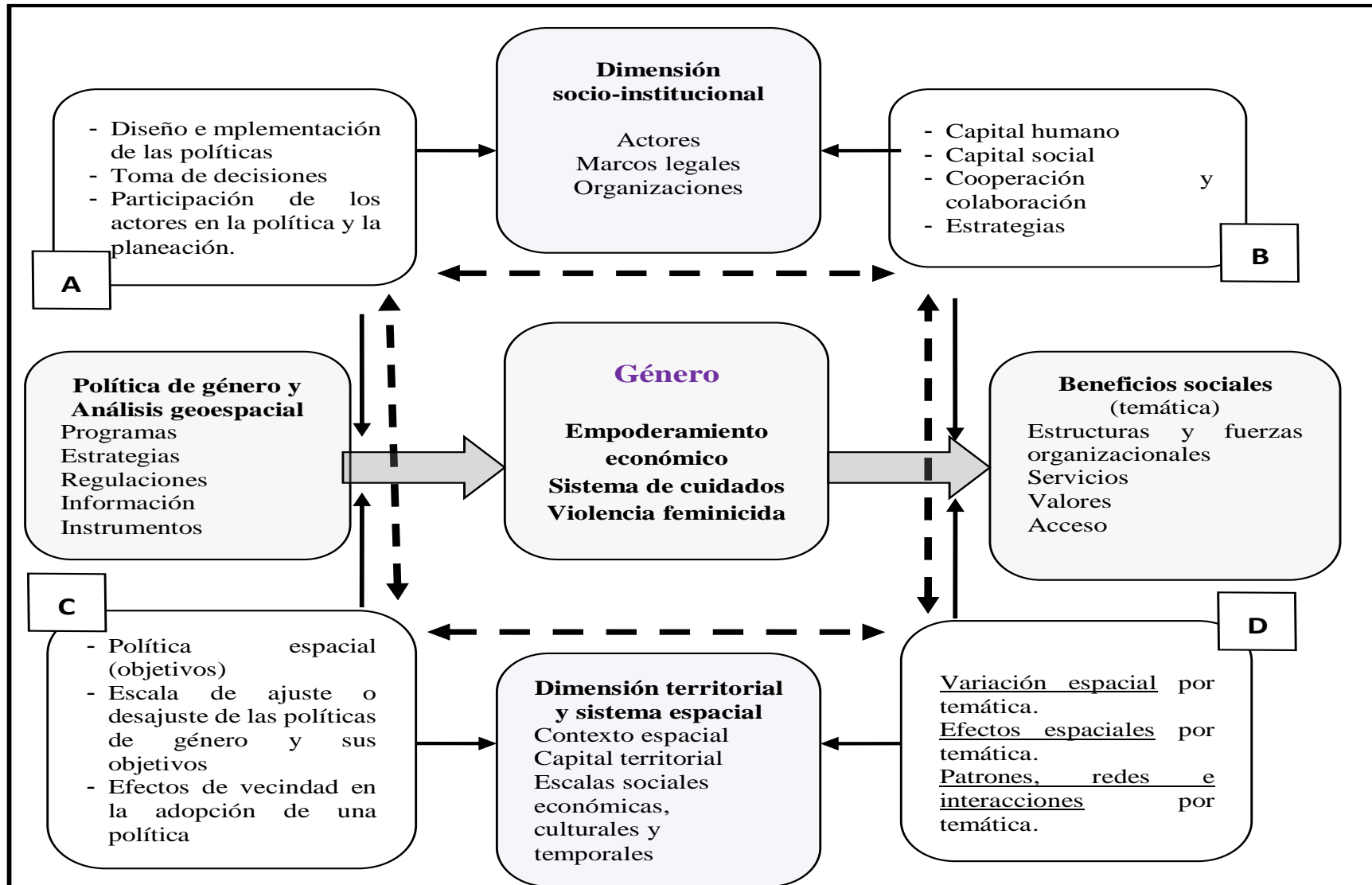


Visualización y análisis espacial plataforma interactiva



Una interfaz visual integra los resultados del análisis y proporciona información geoespacial, útil para **producir datos subnacionales desglosados**, para el diseño y la evaluación de políticas públicas, y para su inclusión en programas que incorporan cuestiones de desigualdades territoriales. [\(liga a la plataforma WEB\)](#)

Modelo conceptual para la integración de políticas



Fuente: Elaboración C. Tello, con base en Zasada, et al. (2017).

Política pública territorial de género

A partir del esquema anterior:

- ♫ el objetivo de la política espacial es también el resultado del diseño de la política y el proceso de planeación en el cual están involucrados los diferentes actores (entre A y C).
- ♫ En cuanto a la relación A y B, el grado de cooperación y colaboración mejora la toma de decisiones y
- ♫ la que puede existir entre las letras C y D introducen la focalización espacial y los efectos de vecindad que tendrán un efecto en la distribución espacial o en la adopción de una determinada acción de política, y en la relación B y D las variaciones entre los procesos en diferentes lugares.



CEEG

Centro Global de Excelencia
en Estadísticas de Género

cegs@unwomen.org

paulina.grobet@unwomen.org

